

به نام خدا

آموزش برنامه محاسبه دامنه قیمت دانا

آسان ، ساده و دقیق

بروز شده بر اساس آخرین بخشنامه دامنه قیمت

هدف از ارائه این برنامه فراهم کردن ابزاری ساده و مناسب برای پیمانکاران، کارفرمایان و مهندسين مشاور برای دستیابی راحت و آسان به دامنه قیمت های متناسب در مناقصات یک مرحله ای و دو مرحله ای براساس آخرین بخشنامه دامنه قیمت متناسب بشماره ۹۴/۱۵۸۷۶۴ مورخه ۱۳۹۴/۰۷/۱۳ و همچنین به حداقل رساندن خطاهای محاسباتی در این مقوله است.

پشتیبانی کامل این برنامه از طریق وب سایت www.kelasefan.com انجام میشود.

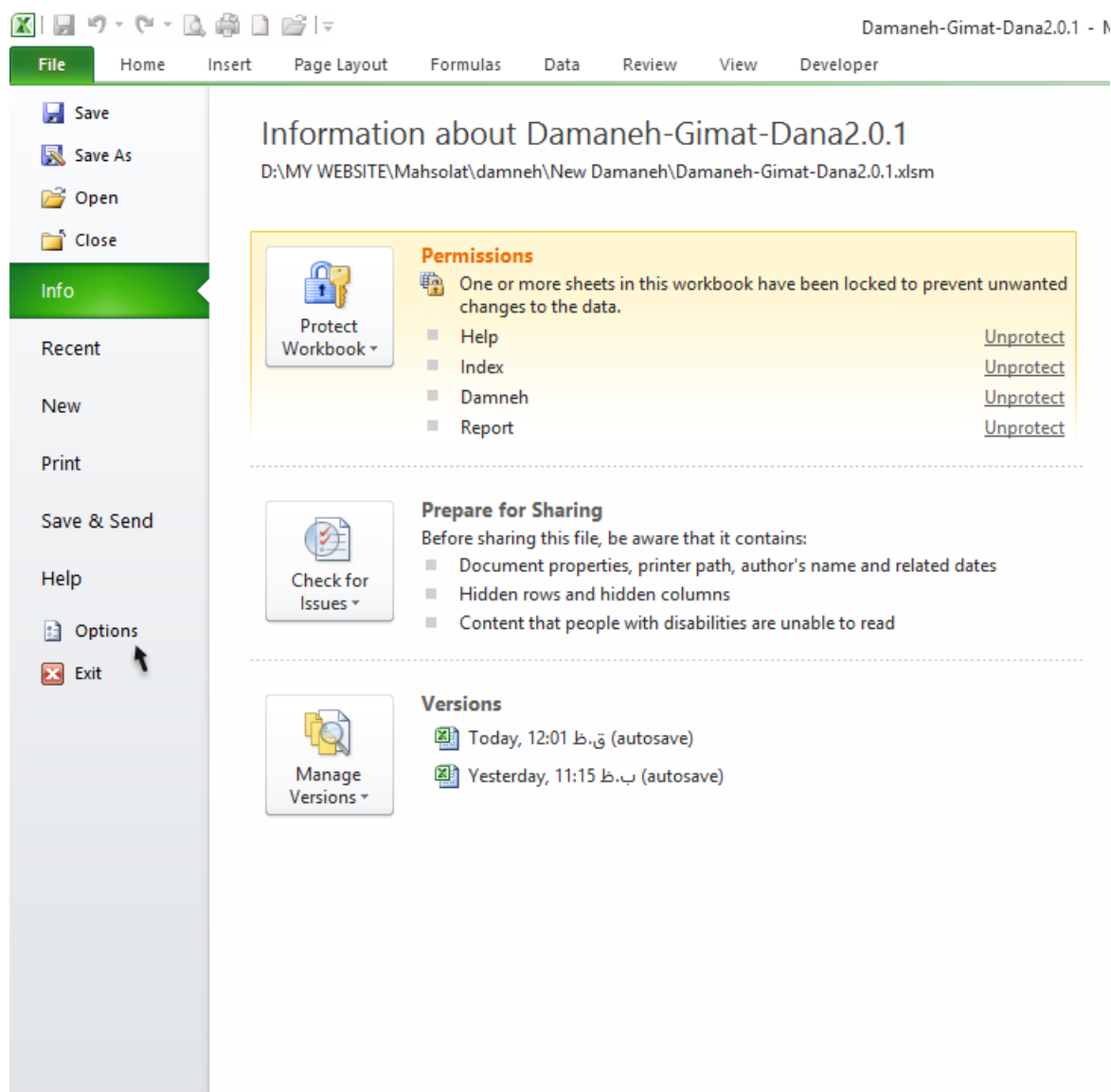
قابلیتهای برنامه:

۱. این برنامه از کلیه رشته های فهارس سازمان نظام فنی و اجرایی کشور پشتیبانی می کند.
۲. دیتابیس برنامه شامل کلیه شاخص رشته ای فهارس سازمان نظام فنی و اجرایی کشور از ابتدای سال ۸۲ تا آخرین شاخص ابلاغی است.
۳. امکان فراخوانی شاخصها بر اساس سال و سه ماهه مورد نظر.
۴. تعیین میزان اهمیت مناقصه براساس روابط بخشنامه و محاسبه ضریب مناقصه.
۵. امکان جمع بندی قیمت های برآورد به هنگام رشته های منظم به پیمان (در مناقصاتی که چندین رشته فهرست بها در برآورد استفاده شده است)
۶. ارزیابی قیمتهای پیشنهادی بر اساس بخشنامه دامنه قیمت و تعیین برندگان اول و دوم مناقصه (طبق ضوابط مواد ۱۹ و ۲۰ قانون برگزاری مناقصات).
۷. ارائه گزارش جدول محاسبه دامنه قیمت متناسب قابل چاپ.
۸. رسم نمودار و ارائه گزارش قاب چاپ از نمودار ارزیابی قیمتهای پیشنهادی .

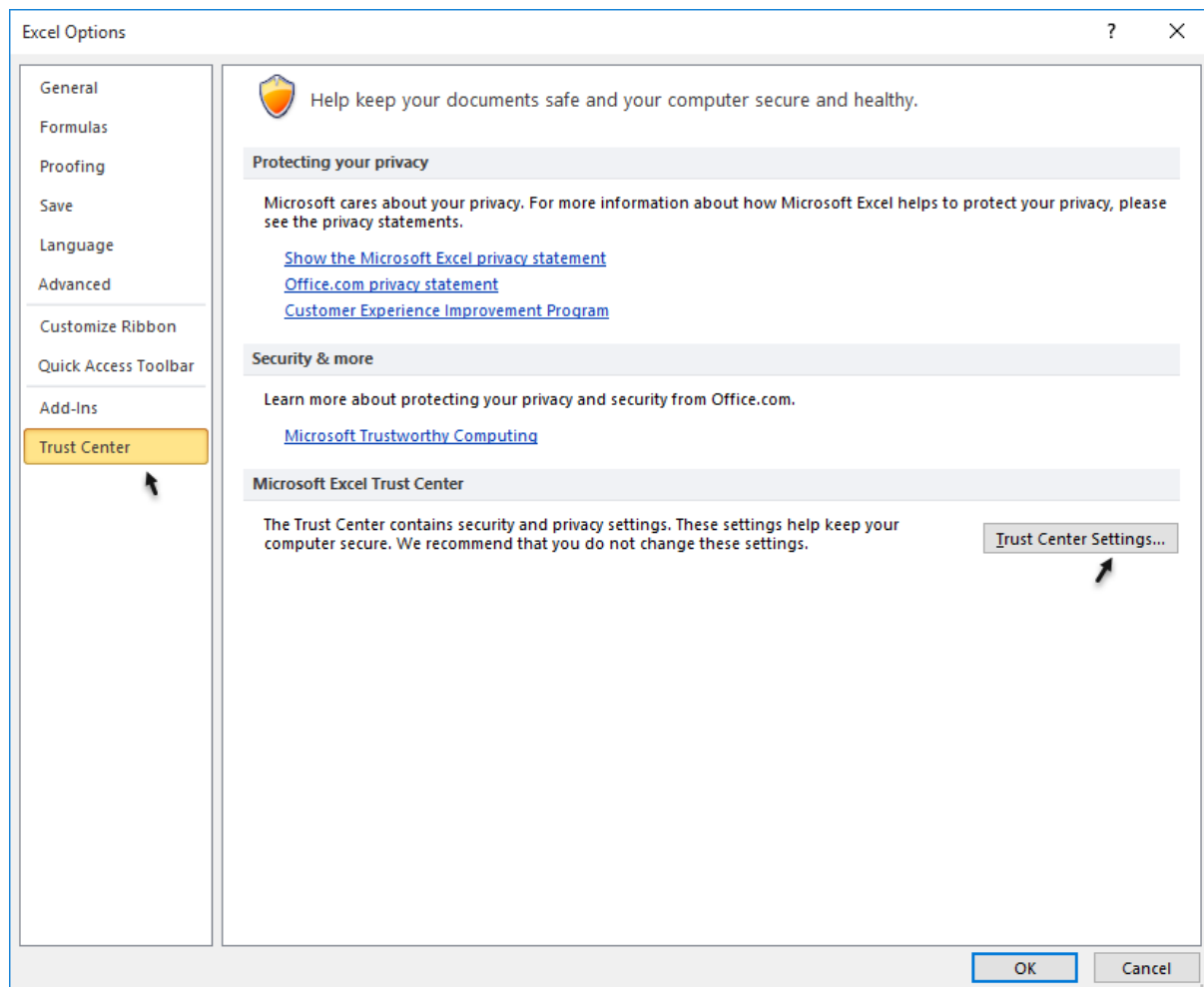
برای شروع کار با برنامه ماکروی اکسل بایستی فعال شود.

نحوه فعال کردن ماکرو در اکسل ۲۰۱۰

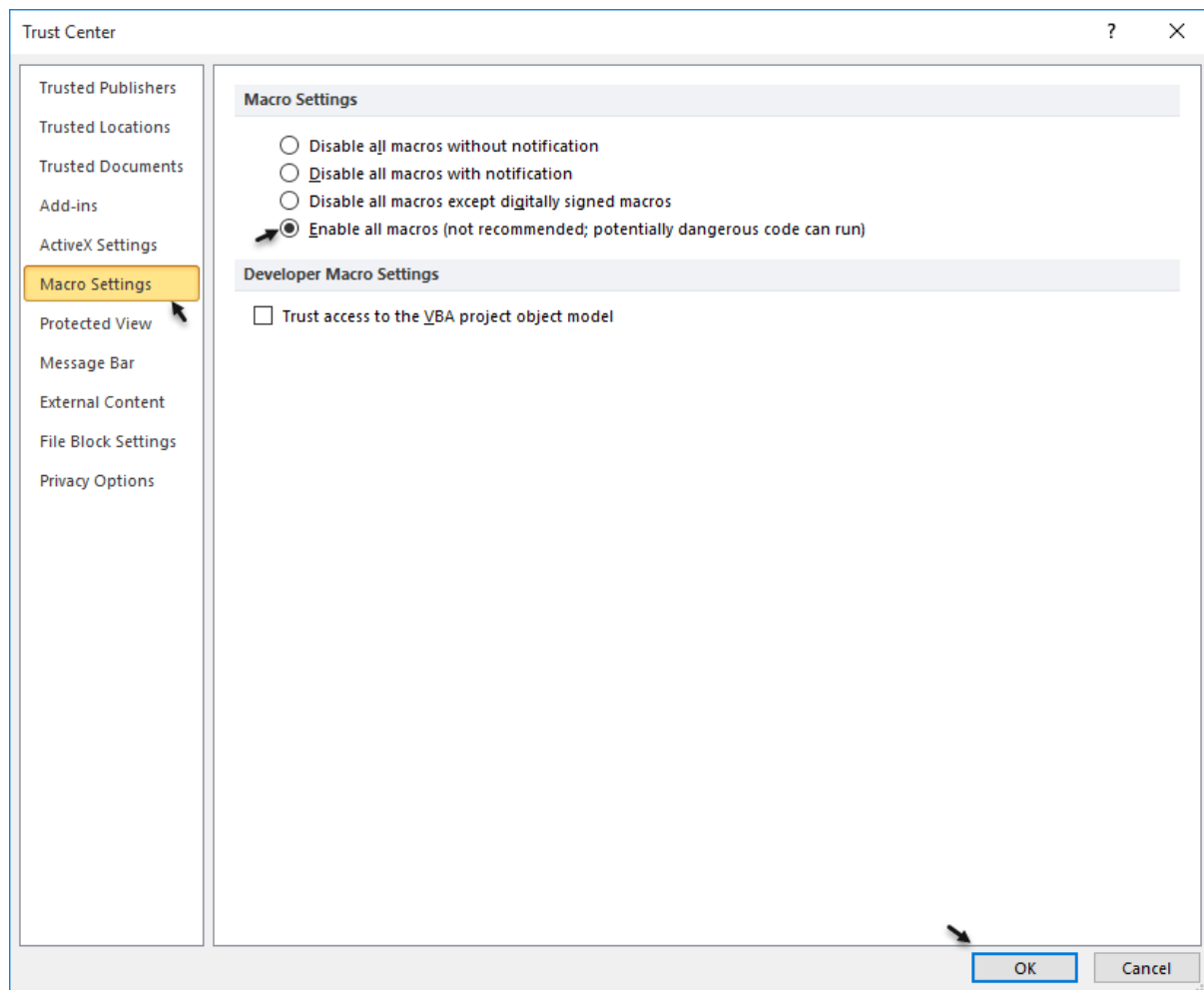
برنامه اکسل را اجرا کرده و بر روی منوی File کلیک کنید.



با انتخاب Options صفحه زیر ظاهر میشود .



تب Trust Center را انتخاب می کنیم و با کلیک بر روی دکمه Trust Center Settings با صفحه زیر روبرو خواهید شد طبق شکل ادامه دهید.



بعد از اینکه گزینه چهارم (Enable All Macros (Not...) انتخاب نمودید بر روی OK کلیک کنید سپس اکسل را ببندید و دوباره باز کنید به این ترتیب ماکرو فعال شده و برنامه آماده کار است.

پس از فعال کردن و اجرای برنامه با صفحه زیر تحت عنوان Help روبرو خواهید شد .

این صفحه شامل معرفی برنامه و شرح مختصری درباره نحوه کار با برنامه است .

برای شروع در ابتدا وارد برگه Damadeh شوید کلیه اطلاعات مورد نیاز و محاسبات مربوطه در این برگه انجام میشود. این برگه قسمتهای مختلفی است که در ادامه توضیحات لازم را مشاهده خواهید کرد.

Email: Kelasefan@gmail.com

❖ قسمتهای مختلف برگه Damaneh

جدول اول در سمت راست مطابق شکل زیر شامل قسمتهای است که توضیحات تک تک آن درج شده است

قسمت اول	موضوع مناقصه: مثال اول بخشنامه ۱۵۸۷۶۴
قسمت دوم	رشته موضوع مناقصه
قسمت سوم	حد نصاب معاملات متوسط
قسمت چهارم	مبلغ تضمین در مناقصه
قسمت پنجم	تعداد شرکت کننده (n-1)
قسمت ششم	برآورد اجرای کار Pb
قسمت هفتم	مدت پیمان (ماه) T2
قسمت هشتم	وضعیت تعدیل پیمان؟
قسمت نهم	میزان اهمیت: تعیین توسط کارفرما
	مشمول تعدیل
	اهمیت متوسط

قسمت دهم

- قسمت اول: محل وارد کردن موضوع مناقصه.
- قسمت دوم: رشته مورد نظر جهت تعیین قیمت را انتخاب می کنید.
- قسمت سوم: حد نصاب معاملات متوسط را تعیین می کنید.
- قسمت چهارم: جهت وارد کردن مبلغ تضمین در مناقصه می باشد.
- قسمت پنجم: مشخص کردن تعداد شرکت کننده گان در مناقصه .
- قسمت ششم: برآورد اجرای کار مربوط به رشته ای که در قسمت اول انتخاب کرده اید
- قسمت هفتم: این قسمت مربوط به مدت پیمان است که بصورت ماه وارد میشود.
- قسمت هشتم: مربوط به وضعیت تعدیل پیمان است مشخص می کنید که آیا پیمان مشمول تعدیل است یا فاقد تعدیل.
- قسمت نهم: مربوط به میزان اهمیت پروژه است در صورتیکه توسط کارفرما تعیین شده باشد گزینه مربوطه را در قسمت دهم انتخاب کرده و میزان اهمیت را مشخص میکنید در غیر اینصورت قسمت دهم را روی گزینه "تعیین میزان اهمیت مناقصه براساس بخشنامه" قرار دهید تا برنامه با توجه به داده های شما و روابط بخشنامه میزان اهمیت پروژه را مشخص کند.

پس از تعیین تک تک گزینه های جدول شماره یک مرحله بعدی تعیین شاخصهای مربوطه می باشد که در جدول شاخصها می توانید آنها را مشخص کنید لازم به ذکر است که این جدول بصورت خودکار شاخص های رشته ای را با توجه به رشته فهرست بها، سال و سه ماهه تعیین شده فراخوانی می کند.

جدول شاخصها مطابق شکل زیر شامل قسمتهای مختلفی است که در ادامه به توضیح تک تک آنها می پردازیم

شاخصها						
قسمت اول	→	1390	سوم	سه ماهه	344.9	I شاخص مبناي پيمان
قسمت دوم	→	1387	چهارم	سه ماهه	229.2	I4 شاخص مبناي فهرست بها
قسمت سوم	→	1389	چهارم	سه ماهه	306.8	I1 آخرين شاخص رشته اي ابلاغ شده
قسمت چهارم	→	1388	چهارم	سه ماهه	247.2	I2 شاخص رشته اي يك سال قبل از I1
قسمت پنجم	→	1387	چهارم	سه ماهه	229.2	I3 شاخص رشته اي دو سال قبل از I1
قسمت ششم	→	1391	7	7	1.529	T1 آخرين روز پيشنهاده قيمت

- قسمت اول: مربوط به شاخص مبنای پیمان است که با تعیین سال و سه ماهه مورد نظر با توجه به رشته تعیین شده در قسمت اول جدول یک برنامه، فراخوانی خواهد شد.
- قسمت دوم: مربوط به شاخص مبنای فهرست بها است که با تعیین سال و سه ماهه مورد نظر با توجه به رشته تعیین شده در قسمت اول جدول یک برنامه، فراخوانی خواهد شد.
- قسمت سوم: مربوط به آخرین شاخص اعلام شده است که با تعیین سال و سه ماهه مورد نظر با توجه به رشته تعیین شده در قسمت اول جدول یک برنامه، فراخوانی خواهد شد.
- قسمت چهارم و پنجم به ترتیب مربوط به شاخص رشته ای یک سال و دو سال قبل از آخرین شاخص اعلام شده است که بصورت خودکار تعیین و فراخوانی می شود.
- قسمت ششم : مربوط به آخرین روز پیشنهاد قیمت می باشد که به ترتیب از سمت راست روز، ماه و سال آن وارد خواهد شد.

پس تکمیل اطلاعات جدول یک و جدول شاخصها برنامه جهت محاسبه قیمت بهنگام آماده است با کلیک بر روی دکمه "محاسبه برآورد بهنگام رشته" در زیر جدول جمع بندی محاسبات مربوطه انجام شده و نتیجه گزارش به جدول جمع بندی رشته ها منتقل میشود.

فهرست بهای منظم	برآورد اجرای کار Pb	بهنگام β	تعدیل γ	برآورد بهنگام P0
راه، باند فرودگاه و زیرسازی راه آهن	34,160	1.0000	1.0000	34,160
$\Sigma(Pb)= 34160$	$\Sigma(P0)= 34160$			
محاسبه برآورد بهنگام رشته		پاک کردن جدول		

دکمه بعدی تحت عنوان "پاک کردن جدول" که برای پاک کردن کل داده های جدول جمع بندی رشته ها در نظر گرفته شده است.

در انتهای جدول جمع بندی قیمت بهنگام رشته ها جدولی وجود دارد که مقادیر میانگین شاخص مالی، انحراف معیار اولیه و نهایی، ضریب B، ضریب مناقصه و همچنین کمترین و بیشترین کاهش و افزایش مجاز را نشان میدهد.

C1= 101.40	B= 138.98	m': 111.1817	میانگین نهایی	m: 111.1817	میانگین اولیه
C2= 120.96	t= 1.1	S': 8.8894	انحراف معیار نهایی	S: 8.8894	انحراف معیار اولیه

در انتهای برگه Damaneh جدول ارزیابی قیمت های پیشنهادی وجود دارد این جدول توسط دکمه های که بالای آن قرار دارند مدیریت میشود.

تنظیم جدول	تخلیه جدول	تنظیم گزارش و رسم نمودار
------------	------------	--------------------------

با کلیک بر روی دکمه "تنظیم جدول" برنامه جدول را برای تعداد شرکت کننده ای که در قسمت چهارم جدول شماره یک وارد کرده اید تنظیم می کند.

دکمه بعدی تحت عنوان "تخلیه جدول" برای فرمت کلی داده های وارد شده در جدول ارزیابی می باشد توصیه میشود قبل از وارد کردن قیمتهای پیشنهاد دهنده گان جدید با زدن این دکمه اطلاعات قبلی را فرمت کنید.

در این جدول قیمت پیشنهاد دهنده گان به ترتیب از A1 تا A? را وارد می کنید پس از وار کردن هر قیمت پیشنهادی برنامه بلافاصله شاخص مالی اولیه، شاخص مالی ثانویه و همچنین دامنه قابل قبول و درصد رشد و یا تخفیف نسبت به برآورد اولیه را محاسبه نموده و قیمتهای وارد بر اساس مفاد بخشنامه ارزیابی کرده و نتیجه ارزیابی را گزارش می دهد و در نهایت برنده اول و دوم را طبق ضوابط ماده ۲۰ قانون مناقصات مشخص میکند.

پس از اینکه قیمت های پیشنهادی وارد شده و ارزیابی قیمتها به پایان رسید با زدن دکمه " تنظیم گزارش و رسم نمودار" برنامه گزارش قابل چاپ از داده ها ، نتایج محاسبات و ارزیابی انجام شده را تنظیم کرده و همچنین نمودار مربوط به قیمتهای پیشنهادی را رسم می کند.

تنظیم جدول	تخلیه جدول	تنظیم گزارش و رسم نمودار
m: 111.1817	m': 111.1817	B= 138.98
C1= 101.40	C2= 120.96	t= 1.1
میانگین اولیه	میانگین نهایی	انحراف معیار اولیه
S: 8.8894	S': 8.8894	انحراف معیار نهایی

پیشنهاددهندگان شرکت کننده	مبلغ پیشنهادی	شاخص مالی اولیه	شاخص قابل قبول	دامنه قابل قبول	درصد رشد/یا تخفیف	نتیجه طبق بخشنامه ۱۵۷۶۴	نتیجه طبق ماده ۲۰ قانون مناقصات
A1 مناقصه گر شماره ۱	34,220	100.18	100.18	100.18	0.1756%	طبق تبصره ۱ بند ۱ (داخل محدوده)	برنده اول
A2 مناقصه گر شماره ۱	39,640	116.04	116.04	116.04	16.0422%	قیمت متعارف (داخل محدوده)	
A3 مناقصه گر شماره ۱	41,260	120.78	120.78	120.78	20.7845%	قیمت متعارف (داخل محدوده)	
A4 مناقصه گر شماره ۱	39,750	116.36	116.36	116.36	16.3642%	قیمت متعارف (داخل محدوده)	
A5 مناقصه گر شماره ۱	38,850	113.73	113.73	113.73	13.7295%	قیمت متعارف (داخل محدوده)	برنده دوم
P0	34,160	100.00	100.00	100.00	0.0000%	قیمت بهنگام	

مستندات :

- دستورالعمل تعیین دامنه قیمت های متناسب پیشنهادی در مناقصات یک مرحله ای و دومرحله ای- بخشنامه شماره ۱۰۰/۶۵۶۶۳ مورخ ۱۳۹۱/۸/۱۴
- قانون برگزاری مناقصات