

به نام خدا

آموزش برنامه صورت وضعیت نویسی دانا

برنامه صورت وضعیت نویسی دانا یک برنامه کامل جهت تنظیم صورت وضعیت و یا برآورد پروژه در محیط اکسل می باشد که کار با آن بسیار ساده و نیازی به داشتن تخصص در اکسل نمی باشد، روند کار با برنامه بصورت مفصل در این آموزش ذکر شده است.

همچنین پشتیبانی کامل این برنامه از طریق وب سایت www.kelasefan.com انجام میشود.

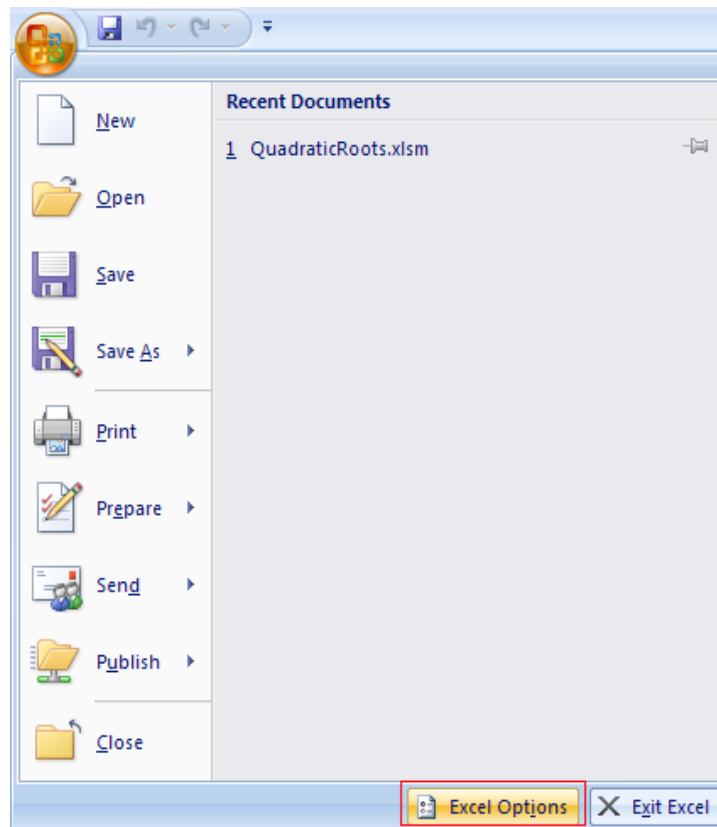
قابلیتهای برنامه:

۱. دیتابیس برنامه شامل کلیه ردیفهای پایه رشته مربوطه می باشد و امکان تعریف ردیف جدید در قالب ردیفهای ستاره دار، کار جدید و پایکار وجود دارد.
۲. امکان تعریف فصل های جدید در صورت وضعیت و همچنین تعیین ضریب هر فصل در سه گروه: الف) فصول منظم به پیمان ب) فصول مربوط به کار جدید ج) ضریب مربوط به اقلام فاکتوری
۳. امکان حذف و یا اضافه کردن ردیف در بین ردیفهای وارد شده هنگام تعریف مقادیر کار.
۴. قابلیت اصلاح و بروز آوری کلیه فرمولهای برنامه
۵. امکان مشخص کردن محل انجام عملیات و درج توضیحات برای هر ردیف (ریز متره)
۶. امکان محاسبه حمل – فقط کفایت فواصل را وارد نمائید.
۷. اعمال ردیفهای حمل در صورت وضعیت بصورت خودکار.
۸. تنظیم ریز متره (برای ردیفهای مشابه زیر هم یک شرح ردیف درج شده و جمع کل بصورت خودکار انجام میشود)
۹. تنظیم خلاصه متره (ردیفها به ترتیب درج شده و مقادیر کل از ریز متره نقل شده و موقعیت آنها مشخص میشود)
۱۰. تنظیم برگه مالی (مقادیر جمع نهایی از برگه خلاصه متره نقل شده و در قیمت ردیف ضرب میشوند و جمع هر فصل بصورت تفکیک شده در قالب ردیفهای پایه ، ردیفهای ستاره دار ، ردیفهای کار جدید ، ردیفهای پایکار و یا اقلام فاکتوری تنظیم شده و در ضریب مربوطه ضرب میشوند)
۱۱. تنظیم برگه خلاصه فصول بصورت تفکیک شده (پایه-ستاره دار-کار جدید-فاکتوری)
۱۲. تنظیم برگه خلاصه مالی صورت وضعیت.

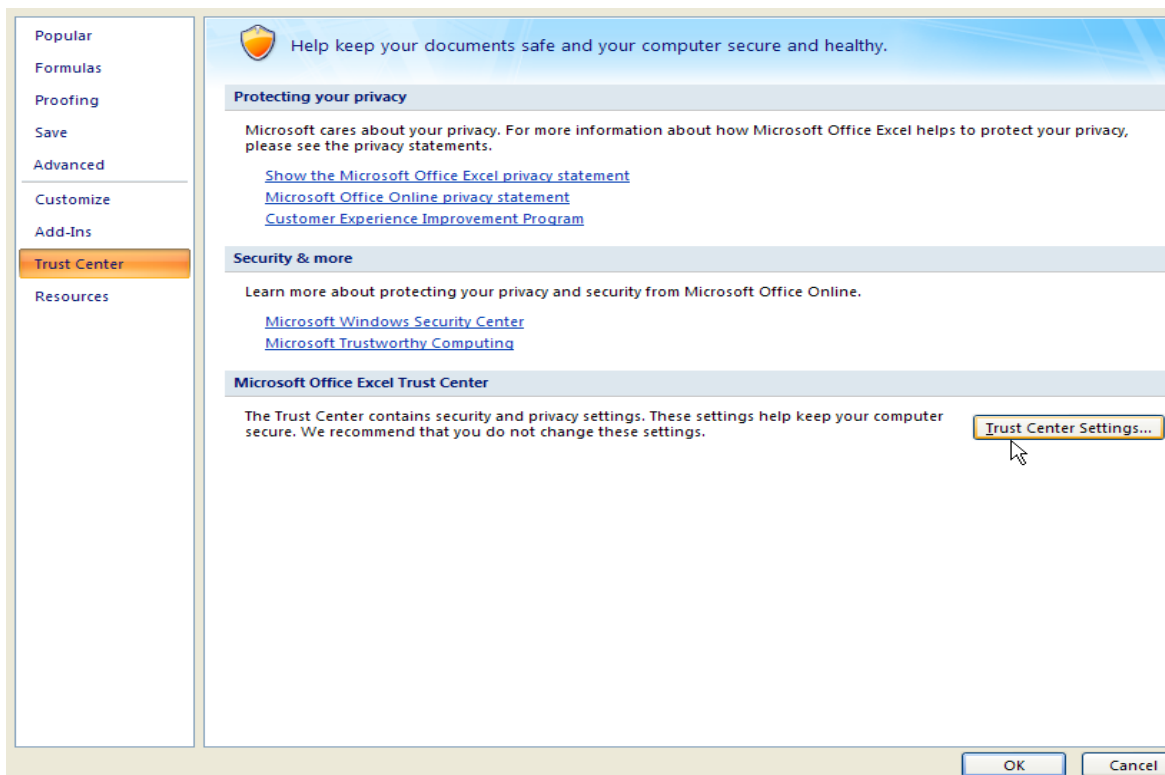
برای شروع کار با برنامه ماکروی اکسل بایستی فعال شود.

نحوه فعال کردن ماکرو در اکسل ۲۰۰۷ و ۲۰۱۰

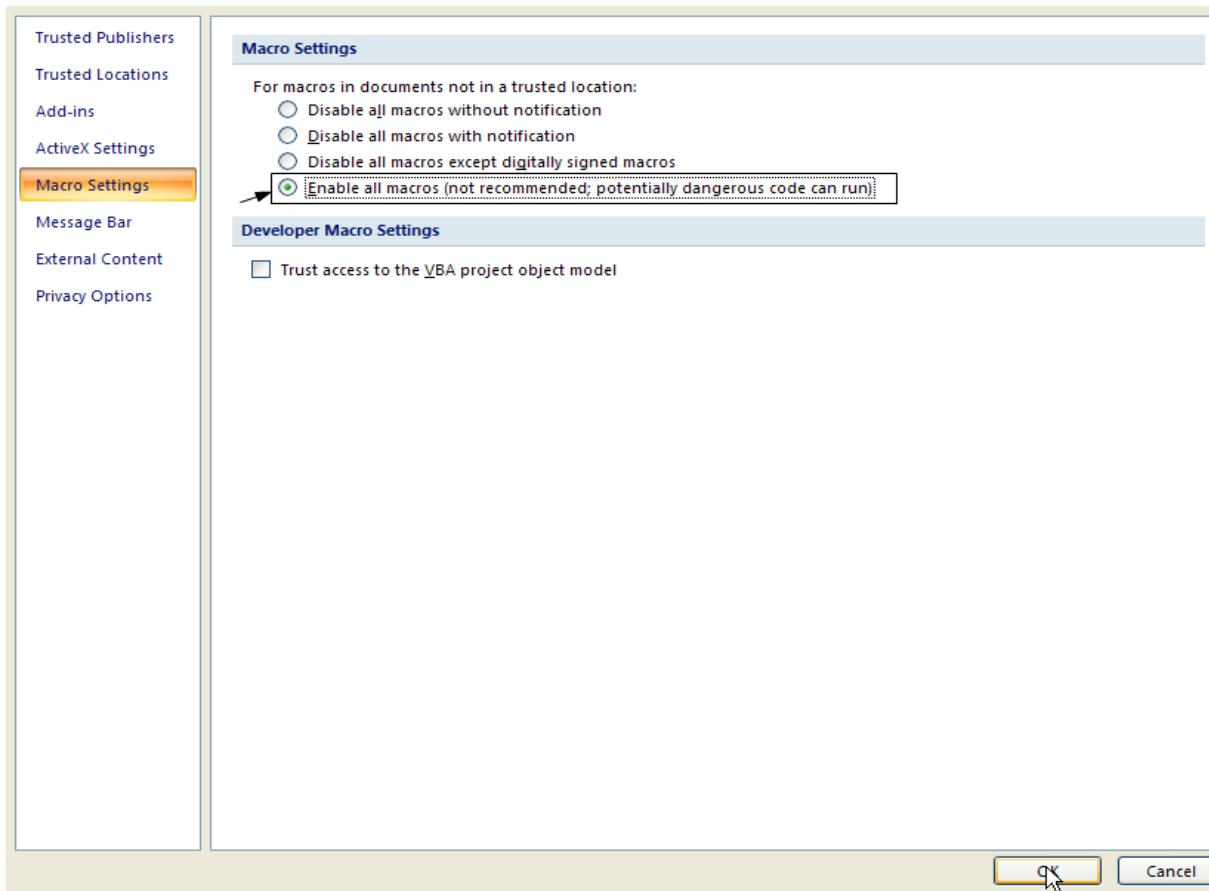
برنامه اکسل را اجرا کرده و بر روی Office Button کلیک کنید.



با انتخاب Excel Options صفحه زیر ظاهر میشود



بعد از کلیک بر روی دگمه Trust Center Settings با صفحه زیر روبرو خواهید شد طبق شکل ادامه دهید.



بعد از اینکه گزینه چهارم (Enable All Macros (Not...) انتخاب نمودید بر روی OK کلیک کنید سپس اکسل را ببندید و دوباره باز کنید به این ترتیب ماکرو فعال شده و برنامه آماده کار است.

شروع کار با برنامه

پس از فعال کردن و اجرای برنامه با صفحه زیر تحت عنوان Help روبرو خواهید شد .

معرفی برنامه :
این برنامه جهت تنظیم صورت وضعیتهای مالی پیمانکاران و همچنین تنظیم برآورد ریالی پروژه های عمرانی طراحی شده است.

روش کار با برنامه :
جهت شروع صورت وضعیت نویسی با این برنامه ابتدا می توانید مشخصات قرارداد شامل : نام کارفرما یا دستگاه اجرایی - نام پیمانکار - نام مشاور و شماره و تاریخ قرارداد و دوره کارکرد صورت وضعیت و همچنین نحوه پرداخت تجهیز کارگاه اعم از ائتمی (آیتم به آیتم فصل ۴۲) یا درصدی از مبلغ کارکرد ویا قیمت مقطوع را در جدول اول برگه Input وارد کنید.
جدول دوم در شیت Input جهت تعریف ردیفهای ستاره دار یا کار جدید و یا ویرایش هر یک از ردیفهای پایه فهرست بها تنظیم شده است این جدول بصورت خودکار ردیفهای تعریف شده را به دیتابیس منتقل میکند ویا ردیفهای موجود را از دیتا بیس فراخوانی می کند.
در این جدول می توانید شماره ردیف نوع ردیف (عادی، ستاره دار، پایکار ویا فاکتوری) فصل مربوط به ردیف و شرح ردیف ، واحد و قیمت ردیف را معرفی و به دیتابیس انتقال دهید.
جدول سوم در در شیت Input جهت تعریف فصلهای جدید و تعیین ضرایب هر فصل در سه گروه ضرب فصل* - ضرب کارجدید* - ضرب

این صفحه شامل معرفی و نحوه کار با برنامه است .

در ابتدا وارد برگه Input شوید تا اطلاعات اولیه صورت وضعیت ویا تعریف ردیفهای ستاره دارو اطلاعات مربوط به فصول را معرفی کنید .

❖ قسمتهای مختلف برگه Input

قسمت اول در سربرگ جهت هدایت شما بین قسمتهای مختلف صورت وضعیت است.

- دگمه اول جهت هدایت به برگه ورود ریز مقادیر صورت وضعیت است .
- دگمه دوم جهت هدایت به دیتابیس برنامه می باشد.
- دگمه سوم جهت ظاهر شدن منوی اصلی برنامه می باشد.

جدول اول این برگه جهت معرفی اطلاعات پروژه می باشد.

فهرست بهای واحد پایه رشته ابنیه سال ۸۸

مشخصات صورت وضعیت

صورت وضعیت موقت شماره 3	
90/02/20	شامل کارهای انجام یافته از تاریخ :
90/04/20	تا تاریخ :
بروزه نمونه	بروزه :
10/451	شماره بیمان :
90/5/12	تاریخ بیمان :
شرکت نمونه	نام دستگاه اجرایی :
مهندسین مشار نمونه	نام مهندس مشاور :
دفتر فنی پروژه های عمرانی	نام پیمانکار :
0.05	نحوه محاسبه تجهیز کارگاه :

تعیین نحوه محاسبه تجهیز کارگاه ← درصدی از کارکرد / درصد مقطوع و یا مبلغ مقطوع تجهیز کارگاه

در جدول مشخصات صورت وضعیت در بخش اول می توانید شماره صورت وضعیت موقت یا قطعی بودن صورت وضعیت و یا زمانی که جهت برآورد از برنامه استفاده کنید آن مشخص نمائید.

صورت وضعیت موقت شماره 3	
90/02/20	صورت وضعیت قطعی
90/04/20	صورت وضعیت موقت شماره برآورد

نکته: در صورتیکه برآورد یا صورت وضعیت قطعی را انتخاب کنید بایستی شماره صورت وضعیت را پاک کنید.

قسمتهای بعدی این جدول مربوط به شروع و پایان دوره صورت وضعیت ، نام پروژه ، شماره و تاریخ قرارداد، نام دستگاه اجرایی ، نام مشاور ، نام پیمانکار و نحوه محاسبه تجهیز کارگاه مشخص خواهد شد.

جدول دوم در شیت Input جهت تعریف ردیفهای ستاره دار یا کار جدید و یا ویرایش هریک از ردیفهای پایه فهرست بها تنظیم شده است این جدول بصورت خودکار ردیفهای تعریف شده را به دیتابیس منتقل میکند ویا ردیفهای موجود را ازدیتا بیس فراخوانی می کند

انتخاب شماره ردیف:

موقعیت ردیف

از تا

ثبت تغییرات افزودن پاک کردن

[Go To Database](#)

تعریف یا ویرایش ردیفها

شماره ردیف:	421201
نوع ردیف:	عادی
شماره فصل:	42
شرح:	حفظ یا انحراف موقت نهزهای زراعی موجود در محدوده کارگاه.
واحد:	مقطوع
قیمت واحد:	

نحوه کار با این جدول بسیار ساده است در صورتیکه بخواهید قسمتهای از یک ردیف موجود را ویرایش کنید شماره ردیف را در سلول زرد رنگ وارد میکنید برنامه در جدول سبز رنگ قسمتهای مختلف ردیف را نمایش میدهد هر قسمتی که نیاز به ویرایش داشت را ویرایش کنید و دگمه ثبت تغییرات را کلیک کنید.

در صورتیکه بخواهید ردیف جدیدی وارد کنید محتویات جدول سبز رنگ را پاک کنید و مشخصات ردیف مورد نظران را وارد کرده و دگمه افزودن را کلیک کنید. به این ترتیب ردیف به دیتابیس منتقل می شود.

جدول سوم در شیت Input جهت تعریف فصل جدید و تعیین ضرایب هر فصل در سه گروه ضریب فصل - ضریب کارجدید - ضریب فاکتوری می باشد.

- ضریب فصل : هنگام ارائه قیمت در مناقصه مشخص می شود.
- ضریب فاکتوری : هنگام ارائه قیمت در مناقصه مشخص می شود.
- ضریب کار جدید : (توضیحات بند ج ماده ۲۹ شرایط عمومی پیمان)

تعریف فصول و ضرایب

شماره فصل	عنوان فصل	ضریب	
		فصل	فاکتوری
1	فصل اول، عملیات تخریب	1.0000	1.0000
2	فصل دوم، عملیات خاکی بادست	1.0000	1.0000
3	فصل سوم، عملیات خاکی باماشین	1.0000	1.0000
4	فصل چهارم، عملیات بنایی باسنگ	1.0000	1.0000
5	فصل پنجم، قالب بندی جویی	1.0000	1.0000
6	فصل ششم، قالب بندی فلزی	1.0000	1.0000
7	فصل هفتم، کارهای فولادی بامیلگرد	1.0000	1.0000
8	فصل هشتم، بتن درجا	1.0000	1.0000
9	فصل نهم، کارهای فولادی سنگین	1.0000	1.0000
10	فصل دهم، سقف سیک بتنی	1.0000	1.0000
11	فصل یازدهم، آبریز بتنی	1.0000	1.0000
36		1.0000	1.0000
37		1.0000	1.0000
38		1.0000	1.0000
39		1.0000	1.0000
40		1.0000	1.0000
41	پیوست (۱) مصالح پایکار	1.0000	1.0000
43		1.0000	1.0000
44		1.0000	1.0000
45		1.0000	1.0000
46		1.0000	1.0000
47		1.0000	1.0000
48		1.0000	1.0000
49		1.0000	1.0000
50		1.0000	1.0000
42	تجهیز کارگاه - ۵ درصد مبلغ کارکرد	1.0000	1.0000

در سلولهای خالی این جدول می توانید فصل جدید وارد نمائید (شماره فصل ، عنوان فصل و ضرایب فصل)

❖ برگه ورود ریز مقادیر صورت وضعیت و یا برآورد

پس از تکمیل اطلاعات پروژه مرحله بعدی وارد کردن ریز مقادیر صورت وضعیت است برای این منظور قسمتی در نظر گرفته شده است که با کلیک بر روی دکمه **برگه ورود ریز مقادیر صورت وضعیت** در برگه **Input** وارد برگه مورد نظر خواهید شد و می توانید مرحله وارد کردن ریز مقادیر را شروع کنید.

برگه اطلاعات اولیه		نمایش کامل شرح ردیف		بیکرنیدی مجدد		منوی برنامه				
شماره ردیف	شرح ردیف	واحد	تعداد مشابه	طول	عرض	ارتفاع	وزن یا ...	جمع	توضیحات	شرح عملیات
80102	تهیه و اجرای بتن با شن و ماسه شسته طبیعی یا شنکسته، با ۱۵۰ کیلو گرم سیمان در متر مکعب بتن.	مترمکعب	1	16.25	1.2	0.1		1.95		بتن مگر محور A
80102	تهیه و اجرای بتن با شن و ماسه شسته طبیعی یا شنکسته، با ۱۵۰ کیلو گرم سیمان در متر مکعب بتن.	مترمکعب	1	16.25	0.8	0.1		1.3		بتن مگر محور C
80102	تهیه و اجرای بتن با شن و ماسه شسته طبیعی یا شنکسته، با ۱۵۰ کیلو گرم سیمان در متر مکعب بتن.	مترمکعب	2	8.6	0.8	0.1		1.376		بتن مگر محور A, C
80102	تهیه و اجرای بتن با شن و ماسه شسته طبیعی یا شنکسته، با ۱۵۰ کیلو گرم سیمان در متر مکعب بتن.	مترمکعب	2	5.55	0.8	0.1		0.888		بتن مگر محور A و C
80102	تهیه و اجرای بتن با شن و ماسه شسته طبیعی یا شنکسته، با ۱۵۰ کیلو گرم سیمان در متر مکعب بتن.	مترمکعب	2	5.95	0.8	0.1		0.952		بتن مگر محور A و C
80106	تهیه و اجرای بتن با شن و ماسه شسته طبیعی یا شنکسته با مقاومت فشاری مشخصه ۲۵ مگاپاسکال.	مترمکعب	1	16.05	1	0.5		8.025		بتن بی محور A
80106	تهیه و اجرای بتن با شن و ماسه شسته طبیعی یا شنکسته با مقاومت فشاری مشخصه ۲۵ مگاپاسکال.	مترمکعب	1	16.05	0.6	0.5		4.815		بتن بی محور C
80106	تهیه و اجرای بتن با شن و ماسه شسته طبیعی یا شنکسته با مقاومت فشاری مشخصه ۲۵ مگاپاسکال.	مترمکعب	2	8.6	0.6	0.5		5.16		بتن بی محور A, C
80106	تهیه و اجرای بتن با شن و ماسه شسته طبیعی یا شنکسته با مقاومت فشاری مشخصه ۲۵ مگاپاسکال.	مترمکعب	2	5.75	0.6	0.5		3.45		بتن بی محور A و C
80106	تهیه و اجرای بتن با شن و ماسه شسته طبیعی یا شنکسته با مقاومت فشاری مشخصه ۲۵ مگاپاسکال.	مترمکعب	2	6.15	0.6	0.5		3.69		بتن بی محور A و C

برای وارد کردن ریز مقادیر کفایت شماره ردیف را وارد کنید شرح ردیف و واحد آن بصورت خودکار در سلول های مقابل ظاهر میشوند سپس ابعاد کار، می توانید برای هر ردیف موقعیت عملیات و توضیحات نیز بنویسید.

در بعضی مواقع ممکن است ردیفی از قلم افتاده باشد و بخواهید بین ردیفهای نوشته شده قرار بگیری در این حالت می توانید در محل مورد نظر راست کلیک کردن و یک یا هر چند ردیفی که مورد نیاز باشد **Insert** کنید. سپس با کلیک بر روی دکمه **بیکرنیدی مجدد** کلیه فرمولهای برنامه اصلاح می شوند و همچنین اگر زمانی ردیفی اضافه وارد شده باشد و بخواهید آن ردیف یا ردیفهایی را حذف کنید می توانید راست کلیک کرده و ردیفهای اضافی را **Delete** کنید. و مجدداً دکمه **بیکرنیدی مجدد** کلیک کنید.

❖ محاسبات حمل

پس از تکمیل ریز مقادیر عملیات مربوط حمل مصالح باید محاسبه شود. برنامه مقدار مصالح حمل شده را بصورت خودکار محاسبه میکند فقط فواصل حمل را باید مشخص کنید

وارد برگه Haml شوید با یک بار دابل کلیک منوی اصلی برنامه ظاهر می شود.

در قسمت محاسبات حمل دگمه مصالح و فواصل جهت تعیین مسافت حمل جهت مصالح استفاده شده است با کلیک بر روی دکمه فوق فرم زیر ظاهر می شود.

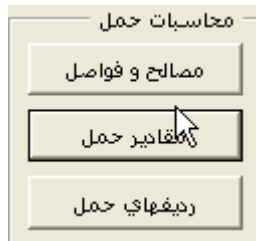
در این فرم شما می توانید مصالح جدید نیز جهت حمل تعریف کنید با کلیک بر روی

دگمه 'تعیین فاصله' فرم تعیین مسافت ظاهر خواهد شد.

نوع مصالح را انتخاب نموده و فاصله حمل ، مبدأ و مقصد حمل را مشخص کنید. بعد از اینکه فاصله حمل تمام مصالح وارد شد. از فرم خارج شده و در فرم اصلی در قسمت محاسبه حمل، مصالح را انتخاب کنید و دگمه محاسبه را کلیک کنید. با کلیک بر روی

این گزارش مربوط به محاسبه حمل سیمان مصرفی در جاده آسفالتی می باشد.

❖ حمل در مسیر خاکی



گاهی اوقات به مصالح حمل شده ضریب تعلق میگیرد مثلاً ضریب جاده خاکی . برای تعریف ضریب به این ترتیب عمل کنید.

با یک بار دابل کلیک در صفحه Haml منوی اصلی برنامه ظاهر خواهد شد. در منوی اصلی قسمت محاسبات حمل بر روی ردیفهای حمل کلیک کنید منوی زیر ظاهر خواهد

شد.

ردیف	شرح
280101	حمل آهن و سیمان ۷۵+۲ کیلومتر
280102	حمل آهن و سیمان ۱۵+۷۵ کیلومتر
280103	حمل آهن و سیمان ۲+۱۵ کیلومتر
280104	حمل آهن و سیمان ۲۵+۳ کیلومتر
280105	حمل آهن و سیمان ۷۵+۲۵ کیلومتر
280106	حمل آهن و سیمان مزاد بر ۷۵ کیلومتر

در این منو با انتخاب نوع مصالح ردیفهای حمل مصالح ظاهر می شوند. با انتخاب هر کدام و دابل کلیک بر روی آن ردیف جهت ویرایش در یک منوی دیگر تحت عنوان «ویرایش ردیف و ضریب حمل» نمایان میشود.

در این منو که در زیر فرم آنرا مشاهده می کنید ردیف حمل قابل ویرایش است.

در قسمت محدوده حمل طبق شرح ردیف درج شده است در صورتیکه کل ۴۵ کیلو متر خاکی باشد می توانید ضریب جاده خاکی را وارد کرده و در قسمت نوع جاده خاکی را انتخاب کنید.

ویرایش ردیف و ضرایب حمل

نوع مصالح: سیمان مقدار: 10.09 مسافت حمل: 30 تا کیلومتر نوع جاده: آسفالت

مشخصات ردیف
 شماره ردیف: 280101 شرح ردیف: حمل آهن و سیمان ۷۵ تا ۲۰ کیلومتر واحد: تن - کیلومتر

تعیین ضریب نوع جاده
 ضریب: 1 توضیحات:

ثابت تغییرات حذف ردیف انتخاب ردیف خروج

و یا در صورتیکه قسمتی از این ۴۵ کیلو متر خاکی باشد بایستی دو بار شماره ردیف ۲۸۰۱۰۱ را وارد کنید یک بار برای محدوده خاکی و یک بار برای محدوده آسفالت. برای این کار از منوی « ویرایش ردیف و ضرایب حمل » خارج شده و به منوی « تعریف ردیف جدید جهت حمل » برگردید.

در این منو پس از انتخاب نوع مصالح ، شماره ردیف حمل (به عنوان مثال ۲۸۰۱۰۱ برای مسیر خاکی) محدوده حمل و نوع جاده و توضیحات مربوط به ضریب حمل را وارد میکنید.

به عنوان مثال اگر از ۴۵ کیلو متر اول ۱۵ کیلو متر خاکی بقیه آسفالت باشد به ترتیب زیر عمل می کنید.

تعریف ردیف جدید جهت حمل

عنوان مصالح: سیمان مقدار: 10.09

تعریف ردیف
 شماره ردیف: 280101 شرح ردیف: حمل آهن آلات و سیمان باکتری، نسبت به مازاد بر ۲۰ کیلومتر تا فاصله ۷۵ کیلومتر. واحد: تن کیلو متر

تعریف مسافت حمل
 از کیلومتر: ۲۵ تا کیلومتر: ۷۵ نوع جاده: آسفالت

تعیین ضریب نوع جاده
 ضریب: توضیحات:

280101 حمل آهن و سیمان ۷۵ تا ۲۰ کیلومتر
 280102 حمل آهن و سیمان ۱۵۰ تا ۷۵ کیلومتر
 280103 حمل آهن و سیمان ۲۰۰ تا ۱۵۰ کیلومتر
 280104 حمل آهن و سیمان ۲۵۰ تا ۲۰۰ کیلومتر
 280105 حمل آهن و سیمان ۷۵۰ تا ۲۵۰ کیلومتر
 280106 حمل آهن و سیمان مازاد بر ۷۵ کیلومتر

خروج خالی کردن فرم ثبت

تعریف ردیف جدید جهت حمل

عنوان مصالح: سیمان مقدار: 10.09

تعریف ردیف
 شماره ردیف: 280101 شرح ردیف: حمل آهن آلات و سیمان باکتری، نسبت به مازاد بر ۲۰ کیلومتر تا فاصله ۷۵ کیلومتر. واحد: تن کیلو متر

تعریف مسافت حمل
 از کیلومتر: 30 تا کیلومتر: 45 نوع جاده: خاکی

تعیین ضریب نوع جاده
 ضریب: 1.1 توضیحات: مسیر بطول ۱۵ کیلو متر خاکی است

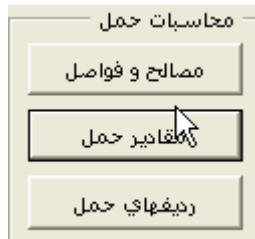
280101 حمل آهن و سیمان ۷۵ تا ۲۰ کیلومتر
 280102 حمل آهن و سیمان ۱۵۰ تا ۷۵ کیلومتر
 280103 حمل آهن و سیمان ۲۰۰ تا ۱۵۰ کیلومتر
 280104 حمل آهن و سیمان ۲۵۰ تا ۲۰۰ کیلومتر
 280105 حمل آهن و سیمان ۷۵۰ تا ۲۵۰ کیلومتر
 280106 حمل آهن و سیمان مازاد بر ۷۵ کیلومتر

خروج خالی کردن فرم ثبت

یک بار برای مسیر خاکی محدوده ۳۰ تا ۴۵ کیلو متر را وارد کرده و دگمه ثبت را کلیک می کنیم و یک بار برای محدوده آسفالت برای مسافت ۴۵ تا ۷۵ کیلو متر.

نکته: به دلیل اینکه ردیف ۲۸۰۱۰۱ برای سیمان در برنامه پیش بینی شده است ردیف فوق را انتخاب کرده و ویرایش می کنیم.

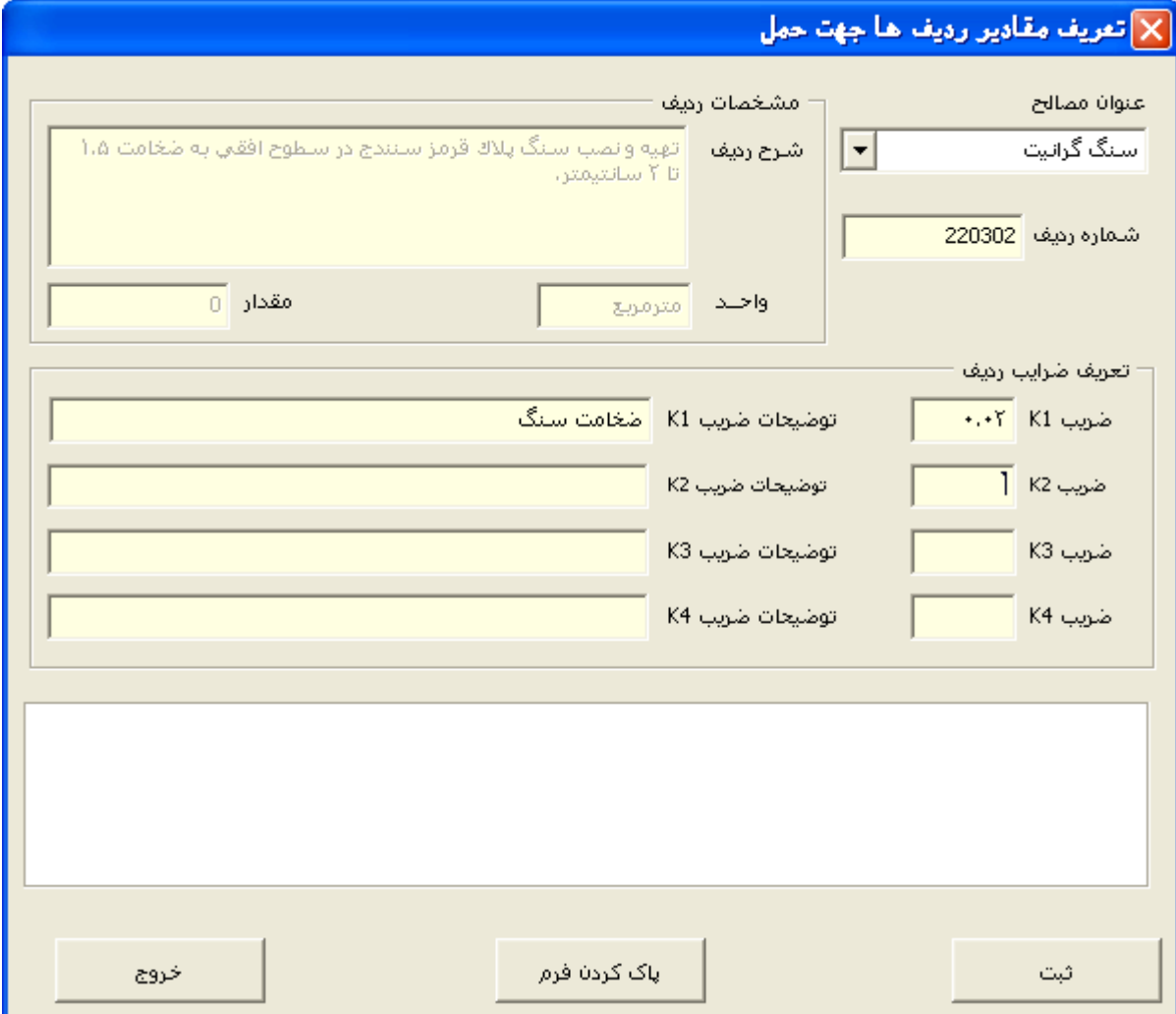
❖ تعریف یک مصالح جدید برای حمل



در صورتیکه بخواهیم مصالح جدیدی را جهت حمل به برنامه معرفی کنیم طبق مراحل زیر عمل می کنیم.

ابتدا در قسمت محاسبات حمل بر روی دگمه **مصالح و فواصل** کلیک کرده در منوی ظاهر شده نوع مصالح، فاصله حمل، مبداء و مقصد حمل را تعریف کرده و دگمه ثبت را کلیک کنید.

سپس بر روی دکمه **مقادیر حمل** ر منوی اصلی کلیک کرده و ردیفهایی که در آنها سنگ گرانیت استفاده شده است را تعریف می کنیم.



تعریف مقادیر ردیف ها جهت حمل

عنوان مصالح: سنگ گرانیت

شماره ردیف: 220302

شرح ردیف: تهیه و نصب سنگ پلاک قرمز سنندج در سطوح افقی به ضخامت ۱.۵ تا ۲ سانتیمتر.

واحد: مترمربع مقدار: 0

توضیحات ضریب	ضریب
توضیحات ضریب K1	۰.۰۲
توضیحات ضریب K2	۱
توضیحات ضریب K3	
توضیحات ضریب K4	

خروج پاک کردن فرم ثبت

در مقابل ضرایب K1 تا K4 ضرایب مشمول و توضیحات آنها را درج میکنیم.

با کلیک بر روی دکمه ثبت ردیف به دیتابیس منتقل شده و مانند مصالح دیگر قابل گزارش گیری می باشد

مرحله بعد تعریف ردیف حمل می باشد.

از منوی اصلی در قسمت محاسبات حمل بر روی دکمه **ردیفهای حمل** یک کرده و ردیف حمل برای سنگ گرانیت تعریف می کنیم.



پس از اعمال محاسبات حمل ، برنامه بصورت خودکار ردیفهای حمل را به ریز متره منتقل کرده و در صورت وضعیت اعمال می شوند.

❖ تنظیم و محاسبه صورت وضعیت

از منوی اصلی در قسمت محاسبات بر روی دکمه **محاسبه ریزمتره** کلیک کنید. برنامه صفحه ریزمتره را تنظیم و محاسبه می کند و گزارش زیر را ارائه می دهد.

صفحه شماره: ۱

«ریز متره-صورت وضعیت موقت شماره ۳»

شماره پیمان: ۱۰/۴۵۱

نام مهندس مشاور: مهندسین مشار نمونه

پروژه: پروژه نمونه

تاریخ پیمان: ۹۰/۵/۱۲

نام پیمانکار: دفتر فنی پروژه های عمرانی

نام دستگاه اجرایی: شرکت نمونه

فهرست بهای واحد پایه رشته ابنیه سال ۸۸

ردیف	شماره ردیف زیر ردیف	شرح ردیف فهرست بها شرح عملیات	واحد	تعداد	طول	عرض	ارتفاع	وزن یا ...	مقدار جزء	مقدار کل	توضیحات	۳			
												۱	۲		
۱	۰۸۰۱۰۲	به و اجرای بتن یا شن و ماسه شسته طبیعی یا گسسته، یا ۱۵۰ کیلوگرم سیمان در متر مکعب بتن.	مترمکعب							۶.۴۷					
			مترمکعب	۱	۱۶.۳۵	۱.۲	۰.۱		۱.۹۵						
			مترمکعب	۱	۱۶.۳۵	۰.۸	۰.۱		۱.۳						
			مترمکعب	۳	۸۶	۰.۸	۰.۱		۱.۳۷۶						
			مترمکعب	۲	۵۵۵	۰.۸	۰.۱		۰.۸۸۸						
			مترمکعب	۲	۵.۹۵	۰.۸	۰.۱		۰.۹۵۲						
۲	۰۸۰۱۰۶	به و اجرای بتن یا شن و ماسه شسته طبیعی یا گسسته یا مقاومت فشاری مشخصه ۲۵ مگاپاسکال.	مترمکعب							۲۵.۱۴					
			مترمکعب	۱	۱۶.۰۵	۱	۰.۵		۸.۰۲۵						
			مترمکعب	۱	۱۶.۰۵	۰.۶	۰.۵		۴.۸۱۵						
			مترمکعب	۳	۸۶	۰.۶	۰.۵		۵.۱۶						
			مترمکعب	۲	۵.۷۵	۰.۶	۰.۵		۳.۴۵						
			مترمکعب	۲	۶.۱۵	۰.۶	۰.۵		۳.۶۹						
۳	۰۸۰۱۰۲	به و اجرای بتن یا شن و ماسه شسته طبیعی یا گسسته، یا ۱۵۰ کیلوگرم سیمان در متر مکعب بتن.	مترمکعب							۰.۶۵					
			مترمکعب	۳	۵.۹۵	۰.۸	۰.۱		۰.۹۵۲						
۵	۲۸۰۱۰۱	مل آهن آلات و سیمان پاکتی، نسبت به مازاد بر ۳۰ کیلومتر تا فاصله ۷۵ کیلومتر.	تن کیلو							۴۵۴.۰۵					
			تن کیلو								۴۵۴.۰۵				
۶	۲۸۰۱۰۲	مل آهن آلات و سیمان پاکتی، نسبت به مازاد بر ۷۵ کیلومتر تا فاصله ۱۵۰ کیلومتر.	تن کیلو							۷۵۶.۷۵					
			تن کیلو								۷۵۶.۷۵				
۷	۲۸۰۱۰۳	مل آهن آلات و سیمان پاکتی، نسبت به مازاد بر ۱۵۰ کیلومتر تا فاصله ۳۰۰ کیلومتر.	تن کیلو							۵۰۴۵۰					
			تن کیلو								۵۰۴۵				
۸	۲۸۰۲۰۱	مل آجر و مصالح سنگی نسبت به مازاد بر ۳۰ کیلومتر تا فاصله ۷۵ کیلومتر.	تن کیلو							۱۰۴۳.۱۰					
			تن کیلو								۱۰۴۳.۱				

کارفرما:

مشاور:

دستگاه نظارت:

پیمانکار:

مرحله بعدی تنظیم خلاصه متره است که با کلیک بر روی دگمه **محاسبه خلاصه متره** گزارش زیر ارائه خواهد شد.

صفحه شماره: ۱

« خلاصه متره - صورت وضعیت موقت شماره ۳ »

شماره پیمان: ۱۰/۴۵۱

نام مهندس مشاور: مهندسین مشاور نمونه

پروژه: پروژه نمونه

تاریخ پیمان: ۹۰/۵/۱۲

نام پیمانکار: دفتر فنی پروژه های عمرانی

نام دستگاه اجرایی: شرکت نمونه

فهرست بهای واحد پایه رشته ابنیه سال ۸۸

شماره ردیف	شرح عملیات	واحد	نقل از موقعیت ...	جمع جزء	ضریب	جزئی یا ضریب	مقدار کل
۰۸۰۱۰۲	تهیه و اجرای بتن یا شن و ماسه شسته طبیعی یا شکسته، یا ۱۵۰ کیلو گرم سیمان در متر مکعب بتن.	مترمکعب	تقل از ردیف شماره ۱ ریزمتره	۶.۴۷	۱.۰۰	۶.۴۷	۷.۴۲
			تقل از ردیف شماره ۳ ریزمتره	۰.۹۵	۱.۰۰	۰.۹۵	
۰۸۰۱۰۶	تهیه و اجرای بتن یا شن و ماسه شسته طبیعی یا شکسته یا مقاومت فشاری مشخصه ۲۵ مگاپاسکال.	مترمکعب	تقل از ردیف شماره ۲ ریزمتره	۲۵.۱۴	۱.۰۰	۲۵.۱۴	۲۵.۱۴
۲۸۰۱۰۱	حمل آهن و سیمان ۳۰~۷۵ کیلومتر	تن - کیلومتر	تقل از ردیف شماره ۵ ریزمتره	۴۵۴.۰۵	۱.۰۰	۴۵۴.۰۵	۴۵۴.۰۵
۲۸۰۱۰۲	حمل آهن و سیمان ۷۵~۱۵۰ کیلومتر	تن - کیلومتر	تقل از ردیف شماره ۶ ریزمتره	۷۵۶.۷۵	۱.۰۰	۷۵۶.۷۵	۷۵۶.۷۵
۲۸۰۱۰۳	حمل آهن و سیمان ۱۵۰~۳۰۰ کیلومتر	تن - کیلومتر	تقل از ردیف شماره ۷ ریزمتره	۵۰۴.۵۰	۱.۰۰	۵۰۴.۵۰	۵۰۴.۵۰
۲۸۰۲۰۱	حمل آجر و مصالح سنگی ۳۰~۷۵ کیلومتر	تن - کیلومتر	تقل از ردیف شماره ۸ ریزمتره	۱۰۴۲.۱۰	۱.۰۰	۱۰۴۲.۱۰	۱۰۴۲.۱۰

کارفرما:

مشاور:

دستگاه نظارت:

پیمانکار:

مرحله بعدی تنظیم برگه مالی است که با کلیک بر روی دکمه **محاسبه برگه مالی** گزارش برگ مالی به شکل زیر ارائه خواهد شد.

صفحه شماره: ۱

« برگ مالی-صورت وضعیت موقت شماره ۳ »

شماره پیمان: ۱۰/۴۵۱

نام مهندس مشاور: مهندسین مشار نمونه

پروژه: پروژه نمونه

تاریخ پیمان: ۹۰/۵/۱۲

نام پیمانکار: دفتر فنی پروژه های عمرانی

نام دستگاه اجرایی: شرکت نمونه

فهرست بهای واحد پایه رشته ابنیه سال ۸۸

شماره ردیف	شرح ردیف فهرست بها	واحد	بهای واحد	مقدار	جمع مبلغ به ریال
فصل هشتم، بتن درجا					
۰۸۰۱۰۲	تهیه و اجرای بتن با شن و ماسه شسته طبیعی یا شکسته، با ۱۵۰ کیلو گرم سیمان در متر مکعب بتن.	مترمکعب	۳۰۹,۵۰۰	۷,۴۲	۲,۲۹۶,۴۹۰
۰۸۰۱۰۶	تهیه و اجرای بتن با شن و ماسه شسته طبیعی یا شکسته با مقاومت فشاری مشخصه ۲۵ مگاپاسکال.	مترمکعب	۴۴۱,۵۰۰	۲۵,۱۴	۱۱,۰۹۹,۳۱۰
	جمع مبلغ فصل بریال		۱۳,۳۹۵,۸۰۰	x(1)	۱۳,۳۹۵,۸۰۰
فصل بیست و هشتم، حمل و نقل					
۲۸۰۱۰۱	حمل آهن آلات و سیمان پاکتی، نسبت به مازاد بر ۳۰ کیلومتر تا فاصله ۷۵ کیلومتر.	تن کیلومتر	۳۶۵	۴۵۴,۰۵	۱۶۵,۷۲۸
۲۸۰۱۰۲	حمل آهن آلات و سیمان پاکتی، نسبت به مازاد بر ۷۵ کیلومتر تا فاصله ۱۵۰ کیلومتر.	تن کیلومتر	۲۴۵	۷۵۶,۷۵	۱۸۵,۴۰۴
۲۸۰۱۰۳	حمل آهن آلات و سیمان پاکتی، نسبت به مازاد بر ۱۵۰ کیلومتر تا فاصله ۳۰۰ کیلومتر.	تن کیلومتر	۱۵۵	۵۰۴,۵۰	۷۸,۱۹۸
۲۸۰۲۰۱	حمل آجر و مصالح سنگی نسبت به مازاد بر ۳۰ کیلومتر تا فاصله ۷۵ کیلومتر.	تن کیلومتر	۴۰۰	۱۰۴۳,۱۰	۴۱۷,۲۴۰
	جمع مبلغ فصل بریال		۸۴۶,۵۷۰	x(1)	۸۴۶,۵۷۰

کارفرما:

مشاور:

دستگاه نظارت:

پیمانکار:

مرحله بعدی تنظیم برگه خلاصه فصول است که با کلیک بر روی دکمه محاسبه فصول گزارش خلاصه فصول به شکل زیرارائه خواهد شد.

صفحه شماره: ۱

«مبالغ فصول - صورت وضعیت موقت شماره ۳»

شماره پیمان: ۱۰/۴۵۱

نام مهندس مشاور: مهندسین مشار نمونه

پروژه: پروژه نمونه

تاریخ پیمان: ۹۰/۵/۱۲

نام پیمانکار: دفتر فنی پروژه های عمرانی

نام دستگاه اجرایی: شرکت نمونه

فهرست بهای واحد پایه رشته ابنیه سال ۸۸

شرح فصل	فهرست بها	ستاره دار	کارجدید	پایکار	فاکتوری	جمع مبلغ
فصل هشتم بتن درجا	۱۲,۳۹۵,۸۰۰	-	-	-	-	۱۲,۳۹۵,۸۰۰
فصل بیست و هشتم. حمل و نقل	۸۴۶,۵۷۰	-	-	-	-	۸۴۶,۵۷۰
تجهیز کارگاه - ۵ درصد مبلغ کارکرد	۷۱۲,۱۱۹	-	-	-	-	۷۱۲,۱۱۹
جمع مبالغ فصول	۱۴,۹۵۴,۴۸۹	-	-	-	-	۱۴,۹۵۴,۴۸۹
چهارده میلیون و نهصد و پنجاه و چهار هزار و چهارصد و هشتاد و نه ریال						

کارفرما:

مشاور:

دستگاه نظارت:

پیمانکار:

مرحله بعدی تنظیم برگه خلاصه مالی صورت وضعیت است که با کلیک بر روی دکمه مالی صورت وضعیت گزارش خلاصه صورت به شکل زیر ارائه خواهد شد. در این برگه مبالغ مربوط به فهارس منظم به پیمان درج شده و مبلغ نهایی صورت وضعیت مشخص خواهد شد. (لازم به ذکر است مبالغ بصورت دستی یا فرمول نویسی توسط کاربر وارد میشوند)

صفحه شماره: ۱

« جمع خلاصه مالی - صورت وضعیت موقت شماره ۳ »

شماره پیمان: ۱۰/۴۵۱

نام مهندس مشاور: مهندسین مشاور نمونه

پروژه: پروژه نمونه

تاریخ پیمان: ۹۰/۵/۱۲

نام پیمانکار: دفتر فنی پروژه های عمرانی

نام دستگاه اجرایی: شرکت نمونه

عنوان فهرست بها	فهرست بها	ستاره دار	کارجدید	فاکتوری	جمع مبلغ
فهرست بهای ایتیه	۱۴,۹۵۴,۴۸۹	-	-	-	۱۴,۹۵۴,۴۸۹
فهرست بهای					
فهرست بهای					
فهرست بهای					
فهرست بهای					
جمع کل مبالغ	۱۴,۹۵۴,۴۸۹	-	-	-	۱۴,۹۵۴,۴۸۹

جمع مبلغ کل مبلغ بحروف: چهارده میلیون و نهصد و پنجاه و چهار هزار و چهارصد و هشتاد و نه ریال.

ودر پایان گزارش سر برگ صورت وضعیت را در برگه F مشاهده کنید.

صورت وضعیت موقت شماره ۳

شامل کارهای انجام یافته از تاریخ : ۹۰/۰۲/۲۰ تا تاریخ : ۹۰/۰۴/۲۰

پروژه ۵ : پروژه نمونه

نام دستگاه اجرایی : شرکت نمونه

نام مهندس مشاور : مهندسین مشار نمونه

نام پیمانکار : دفتر فنی پروژه های عمرانی

شماره پیمان : ۱۰/۴۵۱

تاریخ پیمان : ۹۰/۵/۱۲

موفق و پیروز باشید

امید شیخا